



Processo nº
27176/21

ANEXO I

Fls. _____
Rubrica: _____

TERMO DE REFERÊNCIA

1. DO OBJETO.

1.1. Objeto: Constitui objeto do presente Termo de Referência a aquisição de grupos focais semaforicos, peças de reposição, braços de sustentação para os dispositivos, equipamentos, acessórios e demais materiais necessários ao funcionamento desse subsistema da sinalização viária, estabelecendo características e condições mínimas a serem fornecidas à Secretaria Municipal de Ordem e Mobilidade Urbana, conforme especificidades, quantidades, exigências e estimativas estabelecidas neste instrumento.

1.2. Período: 12 (doze) meses

2. UNIDADE REQUISITANTE.

2.1. Unidade requisitante: Secretaria Municipal de Ordem e Mobilidade Urbana – SMOMU, por meio do Fundo Municipal de Mobilidade Urbana.

3. FUNDAMENTAÇÃO.

3.1. Fundamentação Legal: A presente contratação se dará, por meio de Pregão Eletrônico – Decreto Federal nº 10.024/2019 e Decreto Municipal nº 599/2020 - Lei Federal 10.520/2002 c/c Lei 8.666/93 - **SISTEMA REGISTRO DE PREÇOS.**

4. TIPO DE CONTRATAÇÃO.

4.1. Tipo: Menor preço unitário por item, nos termos da Lei 8.666/93.



Processo nº
27176/21

ANEXO I

Fls. _____
Rubrica: _____

**5. DESCRIÇÕES, ESPECIFICAÇÕES, QUANTITATIVOS,
TRATAMENTO E FUNÇÃO.**

5.1. Os itens que compõem o presente processo deverão atender as seguintes especificações e as propostas com validade de no mínimo 90 (noventa) dias;

ITENS	CATMA T	GRUPOS FOCAIS E COMPONENTES	UNI D.	QU ANT
01	19095	Módulo de LED para semáforo cor verde com 200 mm de diâmetro, completo com fonte.	Unid.	50
02	19095	Módulo de LED para semáforo cor amarela com 200 mm de diâmetro, completo com fonte.	Unid.	50
03	19095	Módulo de LED para semáforo cor vermelha com 200 mm de diâmetro, completo com fonte.	Unid.	50
04	42331	Grupo focal de Pedestre completo com pictogramas em LED, formato quadrado com lado mínimo para lentes de 200 mm.	Unid.	200
05	42331	Grupo focal completo com pictograma em LED “ciclista” tipo “I” SEM anteparo, dotado de uma pestana para cada foco, formato redondo para lentes de 200 mm de diâmetro + suporte para sustentação em poste.	Unid.	20
06	42331	Grupo focal completo Veicular em LED tipo “I” SEM anteparo, dotado de uma pestana para cada foco, formato redondo para lentes de 200 mm de diâmetro + suporte para sustentação em poste.	Unid.	20
07	42331	Grupo focal completo Veicular em LED tipo “I” COM anteparo confeccionado em chapa plana de alumínio ou policarbonato na cor preta fosca, dotado de orla interna na cor branca e tarja horizontal na altura do foco amarelo também na cor branca, formato redondo para lentes de 200 mm de diâmetro + suporte para sustentação em poste.	Unid.	10



Processo nº
27176/21

ANEXO I

Fls. _____
Rubrica: _____

08	42331	Grupo focal completo Veicular em LED tipo “T” (duplo vermelho) com lentes de 200 mm de diâmetro SEM anteparo + suporte para sustentação em poste.	Unid.	10
09	42331	Grupo focal completo Veicular em LED tipo “T” (duplo vermelho) com lentes de 200 mm de diâmetro COM anteparo confeccionado em chapa plana de alumínio ou policarbonato na cor preta fosca, dotado de orla interna na cor branca e tarja horizontal na altura do foco amarelo também na cor branca + suporte para sustentação em poste.	Unid.	30
10	42331	Semáforo 2 em 1 (foco único com indicações luminosas alternadas, com chave seletora) tipo “SETA-X” em LED (X: vermelho / Seta apontando para baixo: verde), formato quadrado com lado mínimo de 300 mm + suporte para sustentação em poste.	Unid.	10
11	405802	Anteparo para grupo focal tipo “T” compatível com lentes de 200 mm, confeccionado em chapa plana de alumínio ou policarbonato na cor preta fosca, dotado de orla interna na cor branca, com retângulo mínimo de 50 x 90 cm x 1,5 mm de espessura.	Unid.	30
12	1673	Pestana para foco semaforico compatível com lentes de 200 mm, confeccionado em chapa de alumínio ou policarbonato na cor preta fosca, para cobrir ¾ da circunferência do foco.	Unid.	60
13	405790	Botoeira para acionamento semaforico do tipo sonora, vibratória, luminosa e tátil, nos termos da Resolução CONTRAN nº 704/17.	Unid.	12
ITENS	CATMA T	ELEMENTOS DE FIXAÇÃO	UNI D.	QU AN T.
14	3350	Coluna cilíndrica construída em chapa de aço SAE 1020, galvanizada a fogo e com altura total de 6,00 m Diâmetro de 114,30 mm, espessura da parede 4,25 mm.	Unid.	50
15	3350	Coluna cilíndrica construída em chapa de aço SAE 1020, galvanizada a fogo e com altura total de 4,00 m Diâmetro de 114,30 mm, espessura da parede 4,25 mm.	Unid.	30



Processo nº
27176/21

ANEXO I

Fls. _____
Rubrica: _____

16	3350	Braço projetado cilíndrico construído em chapa de aço SAE 1010/1020, com projeção do braço de 4,70m, diâmetro de 89 mm e espessura de 3,75 mm + 4 parafusos de fixação por unidade, de aço inoxidável de ½" x 1".	Unid.	50
17	12419	Suporte SIMPLES para fixação de um grupo focal, sendo recomendado o uso de duas peças por grupo focal. Medidas 4 ½", para uso em coluna de 114,3 mm, fabricado em alumínio fundido, acompanhado dos respectivos parafusos.	Unid.	100
18	12419	Suporte DUPLO para fixação de um grupo focal, sendo recomendado o uso de duas peças por grupo focal. Medidas 4 ½", para uso em coluna de 114,3 mm, fabricado em alumínio fundido, acompanhado dos respectivos parafusos.	Unid.	50
19	12419	Suporte basculante para fixação de um grupo focal no braço projetado. Deve permitir a regulação horizontal e vertical do grupo focal para se achar o melhor ângulo de projeção da luminosidade. Medidas 4 ½" para uso em coluna de 114,3 mm, fabricado em alumínio fundido, acompanhado dos respectivos parafusos.	Unid.	100
ITEN S	CATMA T	ACESSÓRIOS E DEMAIS MATERIAIS ELÉTRICOS	UNI D.	QU AN T.
20	4022	Cabo controle (PP) 4 x 1,5 mm, cada via numerada ou diferenciada por cores, para conexão dos controladores ao porta-focos de pedestre, com isolamento IKVA, autossustentável (bobina de 500 m).	Bobina	10
21	4022	Cabo controle (PP) 7 x 1,5 mm, cada via numerada ou diferenciada por cores, para conexão dos controladores ao porta-focos informação de tempo aos controladores, com isolamento IKVA, autossustentável (bobina de 500 m).	Bobina	08
22	4022	Cabo controle (PP) 2 x 4 mm, para conexão dos controladores à rede elétrica controlador, com isolamento IKVA, autossustentável (bobina de 500 m).	Bobina	06
23	292362	Fusível de vidro de 6 AMP x 20 mm (caixa com 100 unid.).	Caixa	15



Processo nº
27176/21

ANEXO I

Fls. _____
Rubrica: _____

24	13560	Conector em barra de termoplástico com 12 polos, tam. 25 mm.	Unid.	200
25	446916	Fita isolante 19mm x 20 m, isolação de fios e cabos até 750V, que atenda a norma ABNT NBR NM 60454-3 classe A (caixa com 10 unid.).	Caixa a	05

5.2. Especificações complementares dos itens:

5.2.1. Especificações dos módulos focais à LED:

A – Requisitos gerais:

Os módulos LED são compostos pelos seguintes elementos:

Placa de circuito impresso com a disposição dos LEDs em circuitos;

Fonte de alimentação/controladores (drivers);

Componentes ópticos;

Acessórios construtivos (dissipadores, terminais de conexão, caixa de acondicionamento), etc).

A.1 – Os módulos LED (Bolacha LED):

Módulo de iluminação para ser utilizado em substituição ao conjunto óptico (refletor + lente + lâmpadas) existente nos grupos focais semafóricos, o qual deverá vir acompanhado de lente.

A.2 – Tecnologia dos diodos (LED's):

Os LEDs utilizam tecnologia AlInGaP (Alumínio Índio Gálio Fósforo) para as cores vermelho e amarelo e a tecnologia InGaN (Índio Gálio Nitrogênio) para a cor verde veicular.

A.3 – O encapsulamento do LED possui proteção UVA e é incolor, não tingido.



Processo nº
27176/21

Fls. _____
Rubrica: _____

ANEXO I

A.4 – Proteção Mecânica:

Deve possuir proteção mecânica que não permita acesso ao circuito, a fim de se evitar curtos-circuitos choques elétricos e danificações por contato.

O módulo a LED deverá satisfazer plenamente as recomendações da norma NBR – 6146 da ABNT (Associação Brasileira de Normas Técnicas), para ser classificada como IP55, ou seja, à prova de poeira, umidade e chuvas.

O módulo LED deve ser projetado de maneira a garantir seu adequado funcionamento nas mais diversas condições de meio ambiente externo, tais como chuva, ventos, isolamento direta sobre os grupos focais e vibrações mecânicas.

A.5 – Lentes:

As lentes deverão ser incolores, confeccionadas em policarbonato não reciclado, com proteção UV, devendo suportar, sem danos, uma exposição solar direta por um período superior a cinco anos. A superfície externa da lente deverá ser lisa e polida, para evitar o acúmulo de poeira.

Por ser a lente do módulo LED um componente passível de substituição, o processo de troca não deverá envolver os demais componentes do módulo LED.

B – Características Elétricas:

B.1 - A alimentação dos módulos LED deverá ser nas tensões elétricas de 127 / 240 Vca, com tolerância de 10% e frequência da rede de 60 Hz 5%. Serão adotadas como tensões nominais de referência padrão os valores de 127 VCA / 220 VCA.

B.2 – Os módulos LED serão alimentados pelos módulos de potência dos controladores de tráfego, através de chaveamento eletrônico (Triacs).

B.3 – A potência nominal dos Módulos LED deverá ser igual ou inferior a 15W para o módulo LED veicular de 200mm e 10W para o módulo LED de pedestre.



Processo nº
27176/21

ANEXO I

Fls. _____
Rubrica: _____

B.4 - O fator de potência dos módulos LED (veicular e pedestre) não deverá ser inferior a 0,92 nas condições operacionais de temperatura de 25° C e tensões elétricas de 127 VCA.

B.5 – Os módulos LED deverão possuir proteção contra transientes, surtos de tensão na alimentação e outras interferências elétricas.

B.6 – Os módulos LED deverão operar normalmente em condições de:

Temperatura ambiente de -10° C a 40° C;

Temperatura interna do grupo focal de até 80° C;

Umidade relativa de até 90%.

C – Características fotoelétricas:

C.1 – A mínima intensidade luminosa dos módulos LED veiculares a ser mantida ao longo de pelo menos 5 (cinco) anos de operação, deverá atender aos valores definidos na tabela 1.

C.2 – A mínima intensidade luminosa dos módulos LED de pedestre a ser mantida ao longo de pelo menos 05 (cinco) anos de operação, deverá atender aos valores definidos na tabela 2.

Tabela 1 – Mínima Intensidade Luminosa Mantida (Veicular).

Ângulo Vertical (Em Relação ao Eixo Central).	Ângulo Horizontal (Em Relação ao Eixo Central.	Intensidade Luminosa (Candela).		
		Vermelho	Amarelo	Verde
- 2,5	2,5	162	402	211



Processo nº
27176/21

ANEXO I

Fls. _____
Rubrica: _____

- 5	10	107	267	140
- 10	20	20	49	26
- 15	20	7	16	9

Tabela 2 – Mínima Intensidade Luminosa Mantida (Pedestre)

Ângulo Vertical (Em relação ao Eixo Central)	Ângulo Horizontal (Em relação ao Eixo Central).	Intensidade Luminosa (Candela)	
		Vermelho	Verde
- 5	0	110	102
	15	46	43
	25	14	13

O Módulo a LED deverá apresentar uniformidade de luminância (Cd/m^2) na distribuição da luz através da lente, sendo que a relação entre os valores máximo e mínimo de luminância não poderá exceder a proporção 10:1.

Todos os LEDs de cada módulo LED deverão ter a mesma intensidade luminosa e ser do mesmo tipo e cromaticidade.

D - Cromaticidade:

Baseado no Diagrama de Cromaticidade ITE2004 – 1931_CIE (Commission Internationale d'Eclairage), a cor da luz emitida pelos módulos LED deverá estar na região compreendida pelo contorno proporcionado pelas coordenadas de cromaticidade (pontos A a D), apresentadas na tabela 3.

Tabela 3 – Cromaticidade



Processo nº
27176/21

ANEXO I

Fls. _____
Rubrica: _____

COR	A		B		C		D	
	X	Y	X	Y	X	Y	X	Y
Vermelho	0,692	0,308	0,681	0,308	0,700	0,290	0,710	0,290
Amarela	0,545	0,454	0,536	0,449	0,578	0,408	0,588	0,411
Verde	0,005	0,651	0,150	0,531	0,150	0,380	0,022	0,416

E - Métodos de ensaio

Amostragem para ensaio de recebimento.

A quantidade de lâmpadas a ensaiar deve se de no mínimo 1% (um por cento) do número de peças que contém o lote, com um mínimo de uma amostra.

- Ensaaios de tipo -

Para assegurar a qualidade, as lâmpadas de LED devem ser submetidas aos seguintes ensaios:

- Burn-in / funcionamento -

As lâmpadas de LED devem se energizadas permanentemente (ciclo operacional de 100%), por um período mínimo de 24h, à temperatura de 60°C.

Após o período de burn-in, deve ser atestado o funcionamento das lâmpadas nas condições operacionais de temperatura de 25°C e faixas de tensão e frequência especificadas em B (características elétricas).

- Inspeção dimensional -



Processo nº
27176/21

Fls. _____
Rubrica: _____

ANEXO I

Verificação das medidas dimensionais da lâmpada LED, conforme figuras dos Anexos A e B da ABNT 7995.

- Intensidade luminosa -

Após o período de burn-in, e após o ensaio de resistência choque térmico, deve ser feita a verificação dos valores da intensidade luminosa, mínimas e máximas, conforme C (características fotoelétrica).

- Fator de Potência -

Após o período de burn-in, deve ser medido o fator de potencia das lâmpadas de LED.

- Potencia total do circuito da lâmpada de LED -

As medidas devem ser feitas nas condições operacionais de temperatura a 25° C.

- Coordenadas de cromaticidade -

Após o período de burn-in, deve ser verificado o comprimento de onda a cor dominante no espectro da luz emitida pela lâmpada de LED. A medição deve ser realizada nas condições operacionais de temperatura a 25°C e tensão nominal.

5.3. Requisitos de montagem dos módulos focais de pedestres:

Cada módulo focal do grupo focal de pedestres deverá ser composto de uma (1) pestana (cobre-foco), uma (1) caixa de módulo focal, uma (1) lente de duzentos (200) mm e um (1) conjunto óptico a LED.



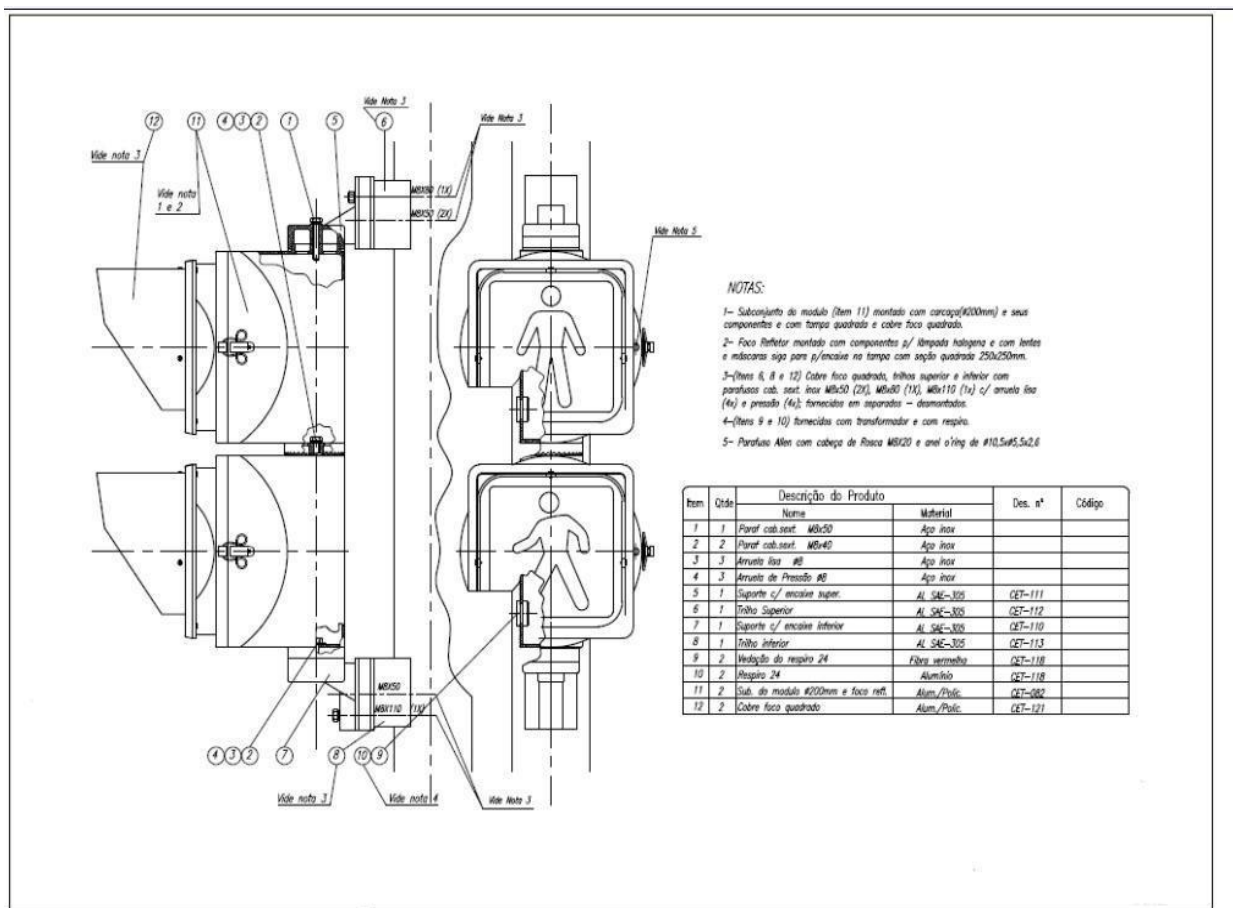
Processo nº
27176/21

Fls. _____
Rubrica: _____

ANEXO I

Cada módulo deverá ter sua montagem mecânica e elétrica independente, devendo a remoção de qualquer um deles ser efetuada de forma simples e imediata, sem a necessidade de desfazer ligações ou remover peças de montagem.

Todos os parafusos, porcas e arruelas utilizadas nos módulos e na armação interna dos armários, deverão ser de aço inoxidável. Todos os conectores utilizados dentro dos módulos deverão ser do tipo de encaixe macho/fêmea.



5.4. Características técnicas gerais dos grupos focais veicular e ciclista:



Processo nº
27176/21

ANEXO I

Fls. _____
Rubrica: _____

As características Técnicas Gerais dos Grupos focais semaforicos devem atender a norma NBR 7995 da ABNT e, no que couber, à Resolução CONTRAN nº 483/14 (MBST – Vol. V).

Os grupos focais poderão ser constituídos por 1 (um), 2 (dois) ou 3 (três) módulos focais independentes e intercambiáveis entre si.

Na montagem dos módulos focais, todos deverão ser de tecnologia baseada em “LEDs” (diodo emissor de luz) para semáforos e deverão ser rigidamente acoplados, bem como não permitir a passagem de luz de um módulo a outro.

Os módulos deverão ser confeccionados em liga de alumínio ou policarbonato e possuir vedação contra água e poeira.

A liga de alumínio fundida deverá atender às exigências constantes das normas ASTM, conforme tabela a seguir:

Tabela ligas de alumínio fundidas

Ligas de alumínio fundidas em molde de areia	Ligas de alumínio fundidas sob pressão	Ligas de alumínio fundidas em coquilha
Norma ASTM B-26/82	Norma ASTM B-85/82	Norma ASTM B-108/82
319	A 413	319
328	A 360	356
326		443
B 443		B 443
514		

A - Características mecânicas da liga –

Para ensaios realizados em corpos de prova fundidos, quando da fabricação do Grupo Focal, deverão atender às exigências das normas ASTM.

Rua Vicente Sobrinho, nº.80 Olaria – Nova Friburgo/RJ – CEP.: 28623-400 Tel/Fax.:(22) 2526-9261 / 2526-9262

e-mail: rhsmomu@gmail.com / juridico.smomu@gmail.com



Processo nº
27176/21

Fls. _____
Rubrica: _____

ANEXO I

Para ensaios realizados em amostra retirada do grupo focal e usinados deverão atender as seguintes exigências:

- Limite de escoamento = 8,6 kgf/mm²;
- Limite de resistência = 10,0 kgf/mm²;
- Alongamento = 1,1 %.

B- Características físicas dos grupos focais –

Os módulos focais veiculares serão circulares e com diâmetro visível, nominal de duzentos (200) mm, sendo permissível à tolerância de mais ou menos cinco por cento (5%). A tecnologia de emissão de luz dos módulos focais será através de “LED” (diodo emissor de luz) nas cores semafóricas padrão (verde, amarela e vermelha).

As lentes deverão em policarbonato e devem atender às exigências dos capítulos quatro (4), cinco (5) e seis (6) da especificação P-EB-581 da ABNT, e também possuir proteção tipo “UVA” a exposição solar direta sem sofrer danos, principalmente quanto a ressecamentos e trincas. A superfície externa da lente deverá ser lisa e polida, para evitar o acúmulo de poeira, bem como ter perfeito isolamento para impedir a infiltração de pó e água entre a lente e o conjunto de “LEDs”.

O Grupo Focal a LED deverá atender às especificações técnicas da norma ABNT NBR 15.889 (2010) ou posterior.

Todos os elementos do conjunto óptico deverão levar em conta as condições ambientais e a dissipação própria a que estarão submetidos e não deverão sofrer deterioração nem prejuízo de suas características.



Processo nº
27176/21

ANEXO I

Fls. _____
Rubrica: _____

Deverão existir pestanas confeccionadas em material não corrosível, com acabamento na cor preto fosco, individualizadas para cada foco, com a finalidade de reduzir a incidência luminosa externa e impedir visão lateral.

Os módulos focais deverão permitir a colocação de máscaras tipo seta, confeccionadas em material não corrosível. A máscara seta deverá ter o fundo escuro e a seta vazada, de tal forma que a área da seta seja a única iluminada da lente.

As máscaras deverão ser totalmente opacas em conjunto com a lente, não devendo ser indefinidas suas imagens à distância de 50 m. As máscaras deverão ser protegidas contra a alteração de suas mensagens por vandalismo.

Os grupos focais instalados deverão suportar a exposição de intempéries, insolação direta e mudanças bruscas de temperatura, sem que tais condições causem deformações, trincas, rachaduras, descolorações ou quaisquer outras degradações de qualidade.

Todos os componentes do módulo focal tais como: fechos, parafusos, porcas, arruelas e fixadores deverão ser de aço inoxidável ou latão.

A abertura para substituição dos conjuntos/lâmpadas deverá ser de fácil acesso, não exigindo ferramentas especiais ou desmontagens.

C - Fixação dos grupos focais –

Os grupos focais deverão ser fixados às colunas semaforicas por meio de um conjunto de braçadeiras ou trilhos aparafusados.

Em colunas simples, coluna para braço projetado ou coluna extensora, os grupos focais deverão ser fixados, em ambas as extremidades através de parafusos de aço inoxidável. Os grupos focais para braço projetado deverão ser fixados por um único suporte, no meio do corpo do semáforo. Os suportes deverão ser imunes à corrosão e dimensionados para condições de vento de até 110 (cento e dez) km/h.

Os suportes deverão contar com dispositivos para entrada dos cabos que permitam manter a vedação do conjunto, sem danificar a isolação dos mesmos.



Processo nº
27176/21

Fls. _____
Rubrica: _____

ANEXO I

Os suportes deverão permitir o posicionamento dos grupos focais em torno de um eixo vertical, após a fixação no poste.

Os grupos focais, fixados nas colunas simples ou projetados, deverão permitir pequenos deslocamentos em torno do eixo para eventuais ajustes de direcionamento dos módulos focais.

D - Características do grupo focal veicular principal –

Devem ser compostos por 1 (um) anteparo, 3 (três) módulos focais para o modelo tipo “I” e 4 (quatro) para o modelo tipo “T” para lentes de duzentos (200) mm de diâmetro. Quando dispostos em formato de “I”, deverão ter 1 (um) módulo para cor vermelha, 1 (um) módulo para a cor amarela e 1 (um) módulo para a cor verde, de cima pra baixo nessa ordem, e respectivo suporte. Quando dispostos em formato de “T”, deverão ter 2 (dois) módulos para cor vermelha lado a lado, 1 (um) módulo para a cor amarela e 1 (um) módulo para a cor verde, de cima pra baixo nessa ordem, e respectivo suporte. Os grupos focais para ciclistas deverão ser em formato “I”, SEM anteparo, compostos por 3 módulos focais de 200 mm cada, todos dotados de pictograma “bicicleta”, sendo 1 (um) vermelho, 1 (um) amarelo e 1 (verde), de cima pra baixo nessa ordem.

E - Anteparo para grupo focal veicular (quando aplicável) –

O anteparo para grupo focal deverá ser confeccionado em chapa plana de alumínio ou policarbonato, cujas dimensões serão de no mínimo 50x90 cm para o de formato “I” e de no mínimo 70x90 cm para o de formato “T”, ambos com espessura de 1,5 mm. Sobre o anteparo será colocada orla com material refletivo de alta intensidade, na cor branca, com largura de 2 cm a 1 cm de distância da extremidade. Apenas para o de formato “I” deverá conter tarja não refletiva na cor branca na altura do foco amarelo, para auxiliar a visualização a pessoas daltônicas.



Processo nº
27176/21

ANEXO I

Fls. _____
Rubrica: _____

O anteparo deverá vir fixado de modo a que não afete o grau de proteção da carcaça. Se os blocos forem perfurados deverão ser rejuntados para evitar penetração de água no interior dos mesmos.

F - Módulo focal para grupo focal veicular principal –

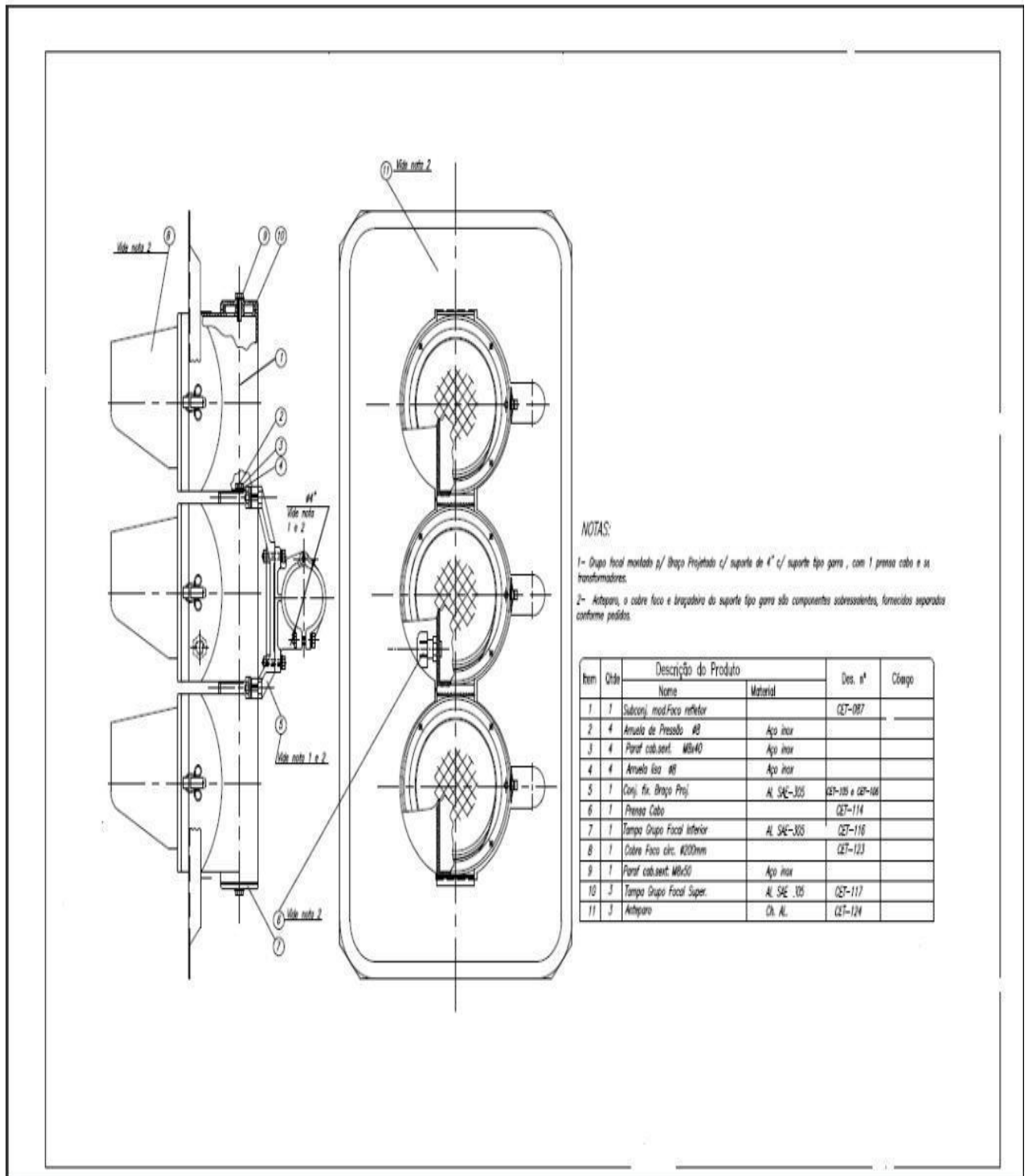
Cada módulo focal do grupo focal principal deverá ser composto de 01 (uma) pestana (cobre-foco), 01 (uma) caixa de módulo focal, 01 (uma) lente de 200 mm e 01 (um) conjunto óptico a LED.



Processo nº
27176/21

ANEXO I

Fls. _____
Rubrica: _____





Processo nº
27176/21

Fls. _____
Rubrica: _____

ANEXO I





Processo nº
27176/21

ANEXO I

Fls. _____
Rubrica: _____

5.5. Características técnicas do semáforo dois em um - “SETA-X”:

Foco de 300 x 300 mm em LEDs de alta intensidade e baixo consumo de energia, projetada para um ciclo de vida mínimo de 80.000 (oitenta mil) horas, caixa única com “SETA” na cor verde apontada para baixo e “X” na cor vermelha, permitindo a perfeita visualização de suas indicações em ângulos a partir de 30°, devendo ser o ascendimento independente (ou “SETA” ou “X”) através de chave seletora de fácil acesso, com alimentação elétrica bivolt ou 220 V. A caixa deve ser constituída em alumínio com fundo em ACM, frontal em acrílico transparente com película antirreflexo, construída com vedação de forma a resistir a água, poeira e pequenos impactos. Deve resistir operação a temperaturas entre – 10° a 50° C. Deve acompanhar suportes para fixação em poste de alumínio de 114,5 mm.





Processo nº
27176/21

Fls. _____
Rubrica: _____

ANEXO I

A coluna deverá ser provida de 03 furos com as seguintes medidas:

- ☐ Furo 01 – distante da base 800 mm com diâmetro de 50 mm;
- ☐ Furo 02 – distante da base 2600 mm com diâmetro de 50 mm;
- ☐ Furo 03 – distante da base 3800 mm com diâmetro de 50 mm.

A base da coluna deverá ser composta de 2 (duas) aletas anti-giro de 150 mm x 70 mm e espessura de ¼” em chapa de aço galvanizado para o mesmo não girar no solo conforme desenho esquemático.

A coluna deverá ser fixada com concreto com profundidade de 1,00m.

5.7. Características do braço projetado:

O Braço Projetado será construído em chapa de aço SAE 1010/1020.

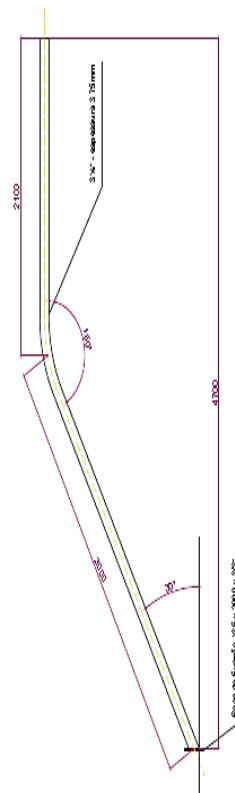
A projeção do braço deverá ser de 4,70 m. O primeiro segmento do braço (parte inferior) deverá medir 3,00 m e formará um ângulo de 30° em relação ao eixo horizontal, o segundo seguimento deverá medir 2,10 m de comprimento e formará um paralelo em relação ao eixo horizontal. O raio de curvatura entre o primeiro e o segundo segmento será de 0,78 m.

O braço projetado deverá ter formato cilíndrico conforme medidas especificadas a seguir:

- Diâmetro de 89 mm;
- Espessura de 3,75mm.

O braço deverá ser provido de uma flange de 200 x 135 mm construída em aço com espessura de 3/8”, soldada à base inferior do braço, provida de 04 (quatro) furos para fixação através de parafusos, na coluna.

Para o braço deverão ser utilizados 4 (quatro) parafusos de aço inoxidável de ½” x 1”, que deverão acompanhar o mesmo.





Processo nº
27176/21

Fls. _____
Rubrica: _____

ANEXO I

ESFORÇOS: O conjunto da coluna mais braço projetado, deverá ser calculado para resistir a um esforço vertical de até 110 Kg, na ponta do braço e ventos de até 100 km/h, sobre uma área de 2,0 m².

Tratamento Superficial: para proteção contra corrosão, todas as peças do conjunto, coluna e braço, deverão ser submetidas à galvanização a fogo, após as operações de dobra, furação e soldagem.

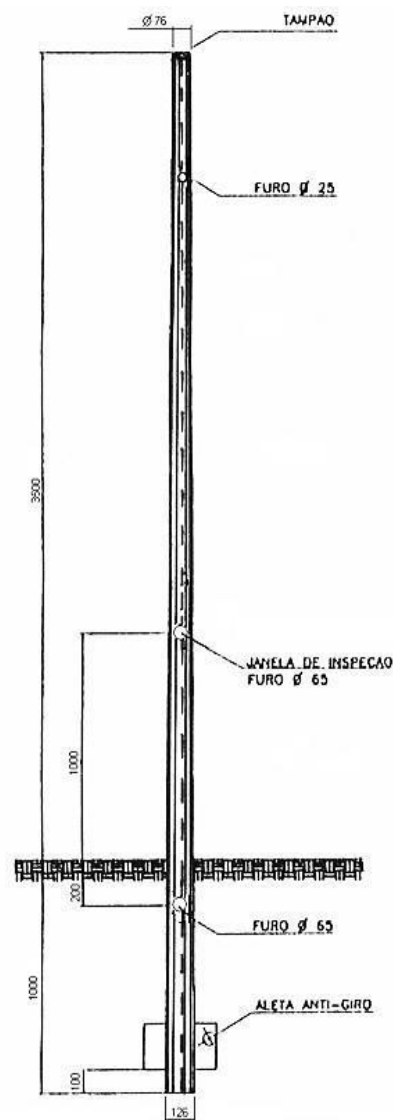
A galvanização deverá ser executada nas partes internas e externas das peças, devendo as superfícies receberem uma deposição mínima de 350g de zinco por metro quadrado nas extremidades e 400g de zinco por metro quadrado nas demais áreas.

A galvanização deverá ser uniforme, isenta de falhas de zincagem.

5.8. Características da coluna para semáforo de pedestres:

Coluna Semafórica para Pedestre em coluna simples, para sustentação de semáforo repetidor ou para semáforo de pedestres. Ela pode ser de forma poligonal cônica ou tubular cilíndrica.

Coluna para Pedestre Poligonal Cônica: construída em chapa de aço SAE 1010 / 1020, com altura total de 3500 mm fora do solo e mais 1000 mm engastada no solo, diâmetro no topo de 76 mm espessura, 3,0 mm e na base de 126 mm espessura, 3,0 mm, formando um desenvolvimento cônico constante poligonal de 14 lados, conforme desenho. Deve ser equipada com uma janela de inspeção de diâmetro 65 mm, provida de tampa parafusada, localizada a 1000 mm do solo. A coluna será provida de aletas anti-giro, localizadas a 100 mm da base inferior e soldadas à coluna a 180° uma da outra. Deverá ser provida de furo de passagem à 800 mm da base inferior com 650 mm de diâmetro.





Processo nº
27176/21

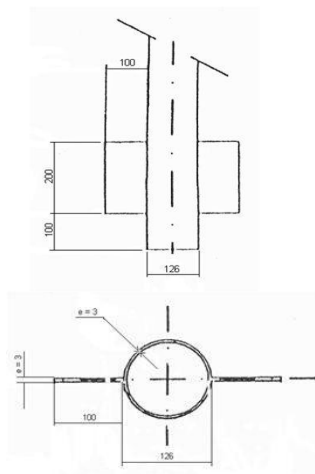
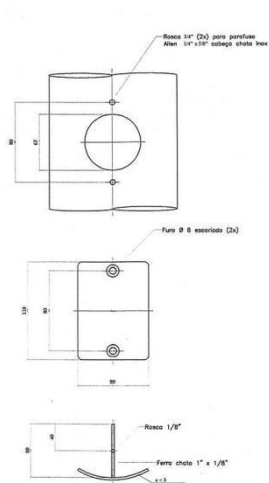
ANEXO I

Fls. _____
Rubrica: _____

5.9. Descrição dos suportes para fixação dos grupos focais às colunas de sustentação ou a braço projetado:

Todos confeccionados em alumínio fundido e para utilização em colunas com medidas de 4 ½”(114,3 mm).

- SUPORTE SIMPLES:



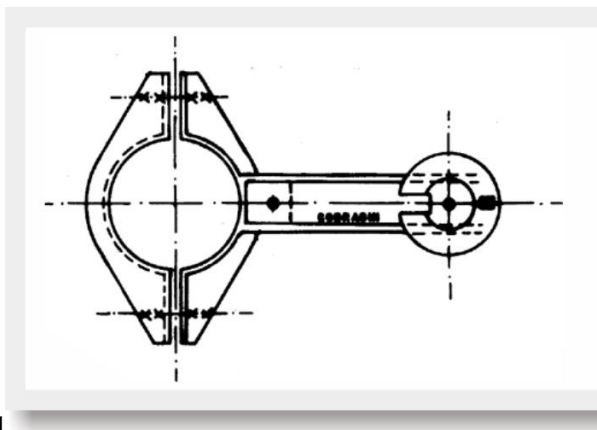


Processo nº
27176/21

Fls. _____
Rubrica: _____

ANEXO I

Para fixação de um grupo focal, havendo recomendação do uso de duas peças



por grupo focal



- SUPORTE DUPLO:

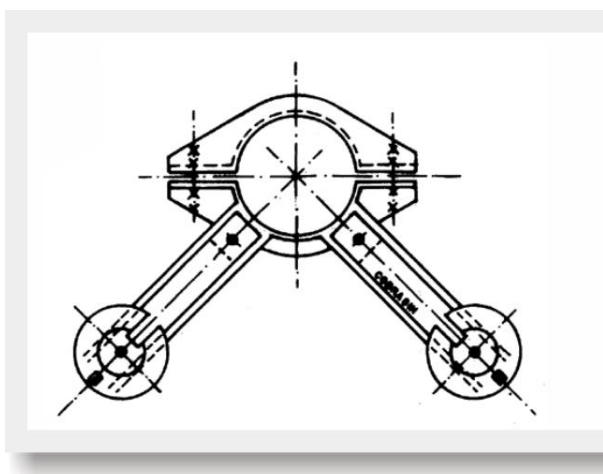
Para fixação de dois grupos focais, havendo recomendação do uso de duas peças por grupo focal.



Processo nº
27176/21

ANEXO I

Fls. _____
Rubrica: _____



- SUPORTE BASCULANTE:

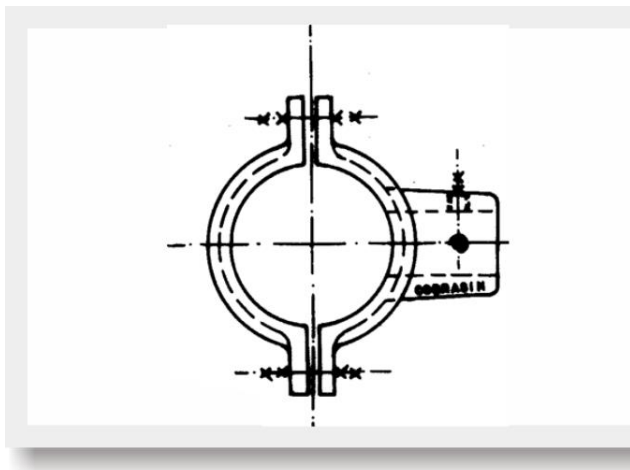
Para fixação de um grupo focal no braço projetado. Este suporte permite a regulação horizontal e vertical do grupo focal para se achar o melhor ângulo de projeção da luminosidade.



Processo nº
27176/21

Fls. _____
Rubrica: _____

ANEXO I



5.10. Prazo para reposição:

Os produtos entregues em desacordo com o presente Termo de Referência deverão ser repostos pelo proponente, no prazo de 10 (dez) dias úteis, após a comunicação feita pela Secretaria Municipal de Ordem e Mobilidade Urbana (SMOMU). Deverão vir também em suas embalagens próprias com a garantia de 12 (doze) meses estampado na embalagem a data de fabricação e lote;

6. JUSTIFICATIVA E OBJETIVO DA CONTRATAÇÃO.



Processo nº
27176/21

ANEXO I

Fls. _____
Rubrica: _____

6.1. A Secretaria Municipal de Ordem e Mobilidade Urbana – SMOMU – como órgão componente do Sistema Nacional de Trânsito, é responsável pela implantação, manutenção e conservação da sinalização vertical, horizontal e semafórica no Município de Nova Friburgo;

Código de Trânsito Brasileiro - CTB

Art. 24: Compete aos órgãos e entidades executivos de trânsito dos Municípios, no âmbito de sua circunscrição:

(...)

III – implantar, manter e operar o sistema de sinalização, os dispositivos e os equipamentos de controle viário; (grifou-se)

6.2. É oportuno registrar que a SMOMU tem como uma de suas prioridades, garantir o deslocamento e a acessibilidade através do sistema viário da Cidade de forma rápida, segura e eficiente, tendo como fator preponderante a qualidade de vida e do meio ambiente.

6.3. A sinalização viária tem por finalidade regulamentar o uso, advertir sobre perigos potenciais e orientar os usuários durante os seus deslocamentos urbanos. Esta comunicação é feita por mensagens padronizadas quanto a sua forma, tamanhos e cores de modo a permitir a compreensão fácil, rápida e eficaz pelos motoristas e demais usuários da via.

6.4. Assim, a aquisição dos materiais de sinalização viária, a fim de atender à SMOMU, faz-se necessária para a regular sinalização de diversos logradouros e vias públicas, bem como a substituição e manutenção de sinais que com o tempo já se encontram em grande fase de desgaste, por estarem expostos a ambientes externos não protegidos das intempéries, além de alguns serem danificadas por sinistros de trânsito ou ações da natureza.

6.5. A sinalização semafórica é um subsistema da sinalização viária que compõe-se de indicações luminosas acionadas alternada ou intermitentemente por meio de sistema



Processo nº
27176/21

ANEXO I

Fls. _____
Rubrica: _____

eletromecânico ou eletrônico. Tem a finalidade de transmitir diferentes mensagens aos usuários da via pública, regulamentando o direito de passagem em interseções e/ou seções de via onde o espaço viário é disputado por dois ou mais movimentos conflitantes ou advertindo sobre situações especiais nas vias que possam comprometer a segurança dos usuários.

6.6. É composto, basicamente, de um conjunto de indicações luminosas (semáforo ou grupo focal), fixado ao lado da via ou suspenso sobre ela, e dispositivo eletromecânico ou eletrônico (controlador) responsável pelo acionamento dessas indicações luminosas. Em situações específicas, tais como uso de dispositivos de detecção do tráfego, equipamentos de fiscalização não metrológicos e centrais de controle em área podem ser associados à sinalização semafórica de regulamentação;

6.7. Sem a aquisição dos objetos, elencados no item 5.1, o Município será por demais prejudicado, haja vista que são essenciais ao trabalho de fiscalização e controle do trânsito nas vias ou logradouros públicos, ainda mais no que tange às questões de segurança. Com a falta destes, os equipamentos existentes ficarão deteriorados e com funcionamento precário, causando perigo à população e dificultando o serviço dos técnicos do Órgão.

6.8. A Necessidade de garantir a segurança do sistema viário é premente e obrigatória, devendo a SMOMU cumprir e zelar pela eficiência deste sistema de sinalização e por um trabalho de excelência e seguro a ser executados por seus servidores.

6.9. Vale frisar que o Município não adquire os referidos materiais há anos, o que fez com que o estoque fosse baixado a zero nas antigas gestões, sem contar o sucateamento e defasagem dos materiais que vem sendo utilizados até então em razão da falta de aquisição de novos.



Processo nº
27176/21

ANEXO I

Fls. _____
Rubrica: _____

6.10. Portanto, a aquisição de grupos focais, peças de reposição, elementos de fixação e demais materiais, ora discriminados, são de suma importância para a correta sinalização das vias, fiscalização de trânsito, aplicação de medidas administrativas legalmente previstas, além de conferirem maior segurança a toda população.

7. DA APRESENTAÇÃO DA AMOSTRA

7.1. A SMOMU entende não ser necessário no presente caso o envio de amostra por parte da empresa vencedora do certame, bastando para tanto a comparação do objeto entregue com os parâmetros aqui descritos a fim de aceito ou não dos produtos.

8. DAS CONDIÇÕES DE PARTICIPAÇÃO.

8.1. Não poderão participar do certame as empresas que estiverem sob falência, recuperação judicial, concurso de credores, dissolução, liquidação ou que estejam suspensas de licitar e/ou declarada inidônea por qualquer órgão da Administração Pública, direta ou indireta, Federal, Estadual ou Municipal, bem como as que estejam punidas com suspensão do direito contratar ou licitar com a Administração Pública.

8.1.1. Ressalvando que as empresas em Recuperação Judicial poderão participar do certame desde que demonstrada, na fase da habilitação, a sua viabilidade econômica, o que se dá com a aprovação e homologação do plano de recuperação judicial (art. 58 da Lei n. 11,101/2005);

8.2. Não poderão participar ainda os servidores de qualquer órgão ou entidade, vinculados ao Município de Nova Friburgo, bem assim as empresas das quais tais servidores sejam sócios, dirigentes ou responsáveis técnicos.



Processo nº
27176/21

ANEXO I

Fls. _____
Rubrica: _____

8.3. A participação do representante legal da empresa far-se-á por meio de instrumento público de procuração ou instrumento particular, com poderes para formular ofertas e lances de preços e praticar os demais atos pertinentes ao certame, em nome do proponente. Em sendo sócio, proprietário, dirigente ou assemblado da empresa proponente deverá apresentar cópia do respectivo Estatuto ou Contrato Social, no qual estejam expressos seus poderes para exercer direitos e assumir obrigações em decorrência de tal investidura.

9. DA DOTAÇÃO ORÇAMENTÁRIA, LIQUIDAÇÃO E PAGAMENTO.

9.1. As despesas decorrentes da aquisição do objeto previsto no presente Termo de Referência correrão por conta do elemento de despesa e fonte de recurso da Secretaria Municipal de Ordem e Mobilidade Urbana, relacionados abaixo:

Programa de Trabalho	Elemento de Despesa	Fonte
31001.2678200882.217	33.90.90.20	27
31001.2678200882.217	33.90.30.63	13
31001.2678200881.092	33.90.30.17	13
31001.2678200881.092	44.90.52.19	13

9.2. A liquidação será realizada pela Secretaria Municipal de Finanças, Planejamento, Desenvolvimento Econômico e Gestão e o pagamento será efetuado em até 30 (trinta) dias após a apresentação da Nota Fiscal, desde que, nos termos do Decreto Municipal nº 258/2018, as certidões, abaixo listadas, estejam dentro da validade:

9.3. Certidão Negativa de Débitos relativos aos Trib. Federais e à Dívida Ativa da União;

8.3.1. Certificado de Regularidade do FGTS;



Processo nº
27176/21

Fls. _____
Rubrica: _____

ANEXO I

- 8.3.2. Certidão Negativa de Débitos Trabalhistas;
- 8.3.3. CND – Certidão de Nada Consta (junto a Receita Estadual);
- 8.3.4. Certidão Negativa da Dívida Ativa (Procuradoria-Geral do Estado);
- 8.3.5. Certidão Negativa de Débitos Municipais.

9.4. A nota fiscal deverá conter a identificação do banco, número da agência e Conta-Corrente para que a Contratante possa efetuar o pagamento do valor devido.

9.5. As notas fiscais deverão ser emitidas em nome do **FUNDO MUNICIPAL DE MOBILIDADE URBANA, CNPJ 20.095.168/0001-35**, Av. Alberto Braune, nº 225 – Centro/ Nova Friburgo-RJ (endereço no cadastro nacional de pessoa jurídica)

9.6. Na ocorrência de rejeição da(s) nota(s) fiscal(is), motivada por erro ou incorreções, o prazo para pagamento estipulado acima passará a ser contado a partir da data de sua reapresentação.

10. ENTREGA E CRITÉRIOS DE ACEITAÇÃO DO OBJETO.

10.1. O fornecimento será solicitado conforme as necessidades do setor solicitante, e deverão ser entregues no endereço abaixo, com prazo de entrega não superior a 15 (quinze) dias, contados do recebimento da Nota de Empenho:

- **Secretaria Municipal de Ordem e Mobilidade Urbana – SMOMU**
- **Endereço: Rua Vicente Sobrinho, nº 80, Olaria – Nova Friburgo – RJ,**
- **Horário de entrega: dias úteis, das 9h às 17h;**

10.2. Os bens poderão ser rejeitados, no todo ou em parte, quando em desacordo com as especificações constantes neste Termo de Referência e na proposta, devendo ser substituídos



Processo nº
27176/21

Fls. _____
Rubrica: _____

ANEXO I

no prazo de 03 (três) dias, a contar da notificação da contratada, às suas custas, sem prejuízo da aplicação das penalidades;

10.3. Os bens serão recebidos definitivamente no prazo de 02 (dois) dias, contados do recebimento provisório, após a verificação da qualidade e quantidade do material e consequente aceitação mediante termo circunstanciado.

10.4. Na hipótese de a verificação a que se refere o subitem anterior não ser procedida dentro do prazo fixado, reputar-se-á como realizada, consumando-se o recebimento definitivo no dia do esgotamento do prazo.

10.5. O recebimento provisório ou definitivo do objeto não exclui a responsabilidade da contratada pelos prejuízos resultantes da incorreta execução do contrato.

11. DAS OBRIGAÇÕES DA CONTRATANTE.

11.1. Além das obrigações resultantes da aplicação da lei nº 8666/93 e demais normas pertinentes, são obrigações da CONTRATANTE:

11.1.1. Fiscalizar a aquisição, através de profissional designado para este fim, recebendo o objeto no prazo e condições estabelecidas no Edital, seus anexos e neste Termo de Referência;

11.1.2. Verificar minuciosamente, no prazo fixado, a conformidade dos bens recebidos provisoriamente com as especificações constantes do Edital e da proposta, para fins de aceitação e recebimento definitivo;

11.1.3. Atestar as faturas/notas fiscais da CONTRATADA oriundas da aquisição;

11.1.4. Efetuar os pagamentos devidos nos prazos estabelecidos à CONTRATADA;



Processo nº
27176/21

Fls. _____
Rubrica: _____

ANEXO I

11.1.5. Prestar as informações e os devidos esclarecimentos que venham a ser solicitados pela CONTRATADA;

11.1.6. Aplicar as penalidades constantes no item “Das Sanções Administrativas” do presente Termo de Referência, bem como instrumento editalício e Lei 8.666/93, em caso de descumprimento de qualquer obrigação por parte da CONTRATADA;

11.1.7. Comunicar à CONTRATADA, por escrito, sobre imperfeições, falhas ou irregularidades verificadas no objeto fornecido, para que seja substituído, reparado ou corrigido;

11.1.8. Acompanhar e fiscalizar o cumprimento das obrigações da CONTRATADA, através de comissão/servidor especialmente designado;

11.1.9. Efetuar o pagamento à CONTRATADA no valor correspondente ao fornecimento do objeto, no prazo e forma estabelecidos no Edital e seus anexos, em conformidade com o Decreto Municipal nº 258/2018;

11.1.10. A Administração não responderá por quaisquer compromissos assumidos pela CONTRATADA com terceiros, ainda que vinculados à execução da presente aquisição, bem como por qualquer dano causado a terceiros em decorrência de ato da CONTRATADA, de seus empregados, prepostos ou subordinados.

12. OBRIGAÇÕES DA CONTRATADA.

12.1. Além das obrigações resultantes da aplicação da lei nº 8666/93 e demais normas pertinentes, são obrigações da CONTRATADA:

12.1.2. Efetuar a entrega do objeto em perfeitas condições, conforme especificações, prazo e local constantes no Edital e seus anexos, acompanhado da respectiva NOTA FISCAL ELETRÔNICA, na qual constarão as indicações



Processo nº
27176/21

ANEXO I

Fls. _____
Rubrica: _____

referentes a: marca, fabricante, modelo, procedência e prazo de garantia e/ou validade;

12.1.3. Responsabilizar-se pelos vícios e danos decorrentes do objeto, de acordo com os artigos 12, 13 e 17 a 27, do Código de Defesa do Consumidor (Lei nº 8.078, de 1990);

12.1.4. Substituir, reparar ou corrigir, às suas expensas, no prazo fixado neste Termo de Referência, o objeto com avarias ou defeitos;

12.1.5. Comunicar à CONTRATANTE, no prazo máximo de 24 (vinte e quatro) horas que antecede a data da entrega, os motivos que impossibilitem o cumprimento do prazo previsto, com a devida comprovação;

12.1.6. Manter, durante toda a execução do contrato, em compatibilidade com as obrigações assumidas, todas as condições de habilitação e qualificação exigidas na licitação;

12.1.7. Manter preposto aceito pela Administração da Secretaria Municipal de Ordem e Mobilidade Urbana, para representá-la na execução do Contrato;

12.1.8. Responder pelos encargos trabalhistas, previdenciários, fiscais e comerciais resultantes da execução do Contrato;

12.1.9. Cumprir o objeto do presente termo de referência de acordo com as especificações nele contidas, no Edital da licitação, bem como na legislação em vigor;

12.1.10. Responsabilizar-se, na forma da lei, por quaisquer danos causados diretamente aos bens do Município ou a terceiros, decorrentes de sua culpa ou dolo na execução do Contrato, não excluindo ou reduzindo essa responsabilidade em razão da existência de fiscalização da Secretaria Municipal de Ordem e Mobilidade Urbana;

13. MEDIDAS ACAUTELADORAS.



Processo nº
27176/21

Fls. _____
Rubrica: _____

ANEXO I

13.1. Consoante o artigo 45 da Lei nº 9.784, de 1999, a Administração Pública poderá, sem a prévia manifestação do interessado, motivadamente, adotar providências acauteladoras, inclusive retendo o pagamento, em caso de risco iminente, como forma de prevenir a ocorrência de dano de difícil ou impossível reparação.

14. DA SUBCONTRATAÇÃO.

14.1. Não será admitida a subcontratação do objeto.

15. ALTERAÇÃO SUBJETIVA.

15.1. É admissível a fusão, cisão ou incorporação da CONTRATADA com/em outra pessoa jurídica, desde que sejam observados por esta nova pessoa jurídica todos os requisitos de habilitação exigidos, sejam mantidas as demais cláusulas e condições do contrato, não haja prejuízo à execução do objeto pactuado e haja a anuência expressa da Administração à continuidade do contrato.

16. CONTROLE DA EXECUÇÃO.

16.1. O acompanhamento e a fiscalização da aquisição serão exercidos por representantes da CONTRATANTE, aos quais competirá dirimir as dúvidas que surgirem no curso da execução do contrato, e de tudo dar ciência à Administração, na forma dos artigos 67 e 73 da Lei nº 8.666/93;

16.2. Para o acompanhamento e fiscalização do presente, ficam designados(as) os(as) agentes públicos(as) abaixo informado(as):



Processo nº
27176/21

ANEXO I

Fls. _____
Rubrica: _____

NOME	MATRÍCULA	GESTOR / FISCAL
Samuel Ribeiro Rosa Boy	63.097	Gestor Titular
João Victor Fernandes de Jesus	62.909	Gestor Substituto
Alexandre de Paula Pinto	115.001	Fiscal Titular
Marlon Fernandes da Rocha	458.032	Fiscal Substituto

16.3. O (s) fiscal (is) do contrato anotarà em registro próprio todas as ocorrências relacionadas com a execução do contrato, indicando dia, mês e ano, bem como o nome dos funcionários eventualmente envolvidos, determinando o que for necessário à regularização das faltas ou defeitos observados e encaminhando os apontamentos à autoridade competente para as providências cabíveis;

16.4. O fiscal designado pela CONTRATANTE deverá ter a experiência necessária para o acompanhamento e controle da aquisição;

16.5. A fiscalização de que trata esta cláusula não exclui nem reduz a responsabilidade da CONTRATADA, inclusive perante terceiros, por qualquer irregularidade, ainda que resultante de imperfeições técnicas, vícios redibitórios, ou emprego de material inadequado ou de qualidade inferior e, na ocorrência desta, não implica em corresponsabilidade da CONTRATANTE ou de seus agentes e prepostos, de conformidade com o art. 70 da Lei nº 8.666, de 1993.

17. DA RESPONSABILIDADE TÉCNICA PELA ELABORAÇÃO DO PRESENTE TERMO.

17.1. O presente documento foi elaborado em conjunto com os responsáveis técnicos dos setores Administrativos, Operacionais e Planejamento, que se responsabilizam por todas as informações e exigências técnicas aqui apresentadas.

Rua Vicente Sobrinho, nº.80 Olaria – Nova Friburgo/RJ – CEP.: 28623-400 Tel/Fax.:(22) 2526-9261 /
2526-9262

e-mail: rhsmomu@gmail.com / juridico.smomu@gmail.com



Processo nº
27176/21

ANEXO I

Fls. _____
Rubrica: _____

18. DAS SANÇÕES ADMINISTRATIVAS.

18.1. O descumprimento, por parte da CONTRATADA, das obrigações assumidas no presente Termo de Referência, ou o descumprimento dos preceitos legais pertinentes, ensejará a aplicação das sanções previstas na lei 8.666/93.

18.2. Comete infração administrativa a CONTRATADA que:

18.2.1. Não assinar o termo de contrato ou aceitar/retirar o instrumento equivalente, quando convocado dentro do prazo de validade da proposta;

18.2.2. Apresentar documentação falsa;

18.2.3. Deixar de entregar os documentos exigidos no certame;

18.2.4. Ensejar o retardamento da execução do objeto;

18.2.5. Não mantiver a proposta;

18.2.6. Cometer fraude fiscal;

18.2.7. Comportar-se de modo inidôneo.

18.3. Considera-se comportamento inidôneo, entre outros, a declaração falsa quanto às condições de participação, quanto ao enquadramento como ME/EPP, ou conluio, entre os licitantes, em qualquer momento da licitação, mesmo após o encerramento da fase de lances;

18.4. Pela inexecução total ou parcial do contrato a Administração poderá, garantida a prévia defesa, aplicar à empresa, observando a gravidade das faltas cometidas, as seguintes sanções:

18.4.1. Advertência;

18.4.2. Multa:

18.4.2.1. compensatória no percentual de até 10% (dez por cento), calculada sobre o valor total do contrato, pela recusa em assiná-lo, no prazo



Processo nº
27176/21

ANEXO I

Fls. _____
Rubrica: _____

máximo de 05 (cinco) dias úteis, após regularmente convocada, sem prejuízo da aplicação de outras sanções previstas;

18.4.2.2. moratória no percentual correspondente a 0,5% (meio por cento), calculada sobre o valor total do contrato, por dia de inadimplência, até o limite máximo de 10% (dez por cento), ou seja, por 20 (vinte) dias, o que poderá ensejar a rescisão do contrato;

18.4.2.3. moratória no percentual de 10% (dez por cento), calculada sobre o valor total da contratação, pela inadimplência além do prazo acima, o que poderá ensejar a rescisão do contrato;

18.4.3. Suspensão temporária de participação em licitação e impedimento de contratar com a Administração, por prazo não superior a 2 (dois) anos;

18.4.4. Declaração de inidoneidade para licitar ou contratar com a Administração Pública enquanto perdurarem os motivos determinantes da punição ou até que seja promovida a reabilitação perante a própria autoridade que aplicou a penalidade, que será concedida sempre que o contratado ressarcir a Administração pelos prejuízos resultantes e após decorrido o prazo da sanção aplicada com base na alínea anterior;

18.5. As multas e outras sanções aplicadas só poderão ser relevadas, motivadamente e por conveniência administrativa, mediante ato da Administração, devidamente justificado;

18.6. As sanções aqui previstas são independentes entre si, podendo ser aplicadas isoladas ou cumulativamente, sem prejuízo de outras medidas cabíveis;

18.7. A aplicação de quaisquer das penalidades previstas realizar-se-á em processo administrativo que assegurará o contraditório e a ampla defesa ao licitante/adjudicatário, observando-se o procedimento previsto na Lei n.º 8.666/93.

19. DA RESCISÃO.



Processo nº
27176/21

ANEXO I

Fls. _____
Rubrica: _____

19.1. O inadimplemento de cláusula estabelecida neste Termo de Referência, bem como na legislação vigente, por parte do fornecedor, assegurará a Secretaria Municipal de Ordem e Mobilidade Urbana o direito de rescindi-la, mediante notificação, com prova de recebimento;

19.2. Além de outras hipóteses expressamente previstas no artigo 78 da Lei n.º 8.666/1993 constituem motivos para a rescisão do contrato:

19.2.1. Atraso na entrega do objeto, sem justa causa e prévia comunicação à Secretaria Municipal de Ordem e Mobilidade Urbana;

19.2.2. O cometimento reiterado de falhas, comprovadas por meio de registro próprio efetuado pelo representante da Secretaria Municipal de Ordem e Mobilidade Urbana.

19.3. Ao Município de Nova Friburgo é reconhecido o direito de rescisão administrativa, nos termos do artigo 79, inciso I, da Lei n.º 8.666/93, aplicando-se, no que couber, as disposições dos parágrafos primeiro e o segundo do mesmo artigo, bem como as do artigo 80.

20. DO FORO.

20.1. Fica eleito o Foro Municipal da Comarca de Nova Friburgo/RJ com exclusão de qualquer outro, por mais privilegiado que seja para dirimir quaisquer dúvidas ou controvérsias oriundas do certame, que não puderem ser solucionados administrativamente.

Nova Friburgo/RJ, 21 de março de 2021.

Responsáveis Técnicos:

Rua Vicente Sobrinho, nº.80 Olaria – Nova Friburgo/RJ – CEP.: 28623-400 Tel/Fax.:(22) 2526-9261 /
2526-9262

e-mail: rhsmomu@gmail.com / juridico.smomu@gmail.com



Processo nº
27176/21

ANEXO I

Fls. _____
Rubrica: _____

Gestor: _____
Samuel Ribeiro Rosa Boy
Gerente NS I de Planej. da Mob. Urbana
Matrícula: 63.097

Fiscal: _____
Alexandre de Paula Pinto
Matrícula: 115.001

Ratifico o presente termo de referência, nos termos da Lei Federal nº 8.666/93, bem como autorizo O PROSSEGUIMENTO DO PROCESSO ADMINISTRATIVO.

Ciente, de acordo:

RENATO DE SOUZA SILVA

Secretário Interino de Ordem e Mobilidade Urbana

(Port. 967/2022)